

# Szkoła w

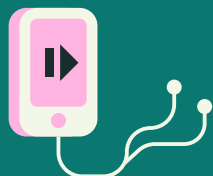
sq

sie

dzt

wie

Edycja 2023/24  
Podcasty



**Treść:** Aleksandra Wasążnik

**Korekta i redakcja:** Warsztat Ogarniaczki Paula Olejniczak

**Identyfikacja graficzna i skład:** Mira Larysz

**Fundacja Pole Dialogu**

ul. gen. W. Andersa 13

00-159 Warszawa

Fundacja Pole Dialogu powstała w 2011 roku, aby wspierać udział obywateli i obywaterek w życiu publicznym. Obecnie jest jedną z najbardziej doświadczonych organizacji działających w tym obszarze. Wspieramy dialog obywatelski i włączamy ludzi do rozmów o ważnych sprawach publicznych.

**Więcej na:** [poledialogu.org.pl](http://poledialogu.org.pl)

Projekt współfinansuje m.st. Warszawa

Publikacja jest dostępna na licencji Creative Commons

Uznanie autorstwa – Użycie niekomercyjne –

Bez utworów zależnych 4.0 Międzynarodowe

(CC BY-NC-ND 4.0)



Warszawa 2024



# Szkoła w sąsiedztwie

Edycja 2023/24  
Podcasty

# Spis treści



Wstęp

6

8

SWS  
a podstawa  
programowa

15

Jak włączyć uczniów  
i uczennice – drabina  
młodzieżowej partycypacji





## Efekty pracy szkół w roku szkolnym 2023–24



34

44

Podsumowanie

Mapa projektu,  
czyli jak  
pracowaliśmy  
w SWS

22

45

Załączniki

20

Obecna  
edycja



# Wstęp

Szkoły podstawowe są jednymi z pierwszych miejsc, w których młode osoby mogą zdobywać kompetencje miękkie do działania na rzecz wspólnoty i społeczności lokalnej. To nie tylko miejsca edukacji, ale i relacji społecznych, wydarzeń kulturalnych i sportowych, spotkań towarzyskich. W sytuacji zaniku wyrazistych publicznych centrów lokalnych na rzecz centrów komercyjnych, które nie są dostępne dla wszystkich na równym poziomie, rola szkół nabiera szczególnego znaczenia. Szkoły jako osiedlowe instytucje mają potencjał do tworzenia zwartych społeczności sąsiedzkich.

Fundacja Pole Dialogu od 2019 roku prowadzi w warszawskich podstawówkach projekt „Szkoła w Sąsiedztwie” (dalej – SWS). Ideą działania jest dostrzeżenie niezwykłego potencjału placówek edukacyjnych do integrowania społeczności lokalnych. Szkoła jest instytucją długiego trwania i jako taka nabudowuje z biegiem lat swoją lokalną renomę. Nawet gdy uczniowie i uczennice pójną dalej życiowymi drogami, wielu z nich przez kolejne lata będzie wciąż mieszkać w pobliżu, a nawiązane przez szkołę relacje z innymi podmiotami z otoczenia mogą być podtrzymywane, rozwijane i w efekcie stanowić ważne lokalne wsparcie.

Projekt jest okazją do rozwoju pracy w grupie i wyjścia poza szkolne mury. Model SWS i proponowane narzędzia uczą zaangażowania obywatelskiego i aktywności na rzecz wspólnoty lokalnej, a także wspierają rozwój nowych pasji. Dla grona pedagogicznego są szansą na wprowadzenie innowacji podczas realizacji podstawy programowej.

Przedstawiamy broszurę zbierającą narzędzia, efekty i refleksje po czwartej edycji projektu, w której wiodącym narzędziem był podcast. Dołączamy scenariusze warsztatów na temat lokalności i diagnozy lokalnej oraz przewodnik o nagrywaniu podcastów, które można zrealizować podczas pracy z klasą. Celem tej publikacji jest pokazanie, jak duży potencjał ma przeprowadzenie diagnozy lokalnej i wykorzystanie podcastu jako narzędzia w realizowaniu podstawy programowej w szkołach podstawowych. Mamy nadzieję, że publikacja będzie stanowiła inspirację do działań w szkołach i poznawania okolicy!

**Aleksandra Wasążnik, koordynatorka  
czwartej edycji Szkoły w Sąsiedztwie**

# SWS a podstawa programowa

Proponując metodę SWS, wierzymy, że może ona stanowić uzupełnienie szkolnych lekcji i realizować wymogi podstawy programowej. Zdajemy sobie sprawę z przeciążenia zarówno uczniów i uczennic, jak i szkolnej kadry. Staraliśmy się tak zaplanować projekt, żeby nie był dodatkowym obowiązkiem, lecz wsparciem w realizacji programu szkolnego. Poniżej przedstawiamy pokrótce, w jaki sposób metoda SWS jest komplementarna względem podstawy programowej dla szkoły podstawowej.

## Celami Szkoły w Sąsiedztwie są:

1. Lekcja obywatelstwa w praktyce, czyli wspieranie młodych w stawaniu się aktywnymi, odpowiedzialnymi i kompetentnymi członkami społeczności miasta oraz kształtowanie w nich poczucia sprawczości poprzez działanie na rzecz społeczności szkoły i jej sąsiedztwa.
2. Rozwój kompetencji przyszłości, przydatnych na dalszych etapach edukacji i w karierze zawodowej.
3. Rozwijanie koncepcji szkół jako przestrzeni dla społeczności lokalnej, wzmacniających rolę społeczności i będących miejscem uczenia się i rozwoju dla wszystkich mieszkańców.
4. Poznanie okolicy i osadzenie się w jej historii, budowanie i wzmacnianie lokalnej tożsamości.

08

Projekt SWS oparty jest zawsze na dwóch narzędziach, przy czym diagnoza lokalna jest stała – co edycję dobierane jest dodatkowe narzędzie i w tej edycji był to podcast. Celem było pokazanie, że projekt oparty na diagnozie lokalnej szkoły przeprowadzonej przez uczniów i uczennice



oraz nagrywanie podcastu może być uzupełnieniem lekcji i realizuje podstawę programową. Poniższe fragmenty pochodzą z podstawy programowej kształcenia ogólnego dla szkoły podstawowej, obowiązującej od 2017 roku<sup>1</sup>.

## Podstawa programowa

### język polski

#### Model SWS

- Rozwijanie zainteresowania kulturą w środowisku lokalnym i wspieranie potrzeby uczestnictwa w wydarzeniach kulturalnych. (Cele kształcenia, wymagania ogólne, pkt I, ppkt 7)

#### Produkcja podcastu

- Kształcenie umiejętności wygłaszania, recytacji i interpretacji głosowej tekstów mówionych, doskonalenie dykcji i operowania głosem. (Cele kształcenia – wymagania ogólne, pkt III, ppkt 3)

#### Tworzenia scenariusza podcastu

- Rozwijanie umiejętności stosowania środków stylistycznych i dbałości o estetykę tekstu oraz umiejętności organizacji tekstu. (Cele kształcenia – wymagania ogólne, pkt III, ppkt 5)

<sup>1</sup> Rozporządzenie Ministra Edukacji Narodowej z dnia 14 lutego 2017 r. w sprawie podstawy programowej wychowania przedszkolnego oraz podstawy programowej kształcenia ogólnego dla szkoły podstawowej, w tym dla uczniów z niepełnosprawnością intelektualną w stopniu umiarkowanym lub znacznym, kształcenia ogólnego dla branżowej szkoły I stopnia, kształcenia ogólnego dla szkoły specjalnej przysposabiającej do pracy oraz kształcenia ogólnego dla szkoły policealnej. Dz.U. z 2017 r., poz. 356.

### fizyka

#### Montowanie podcastu

- [Uczeń] opisuje jakościowo związek między wysokością dźwięku a częstotliwością fali oraz związek między natężeniem dźwięku (głośnością) a energią fali i amplitudą fali. (Treści nauczania, wymagania szczegółowe, pkt VIII, ppkt 7)

### geografia

#### Diagnoza lokalna

- Rozwijanie w sobie poczucia tożsamości oraz wykazywanie postawy patriotycznej, wspólnotowej i obywatelskiej. (Cele kształcenia – wymagania ogólne, pkt III, ppkt 3)
- Kształtowanie pozytywnych – emocjonalnych i duchowych – więzi z najbliższym otoczeniem, krajem ojczystym, a także z całą planetą Ziemią. (Cele kształcenia – wymagania ogólne, pkt III, ppkt 6)
- Rozwijanie zdolności percepcji najbliższego otoczenia i miejsca rozumianego jako „oswojona” najbliższa przestrzeń, której nadaje pozytywne znaczenia. (Cele kształcenia – wymagania ogólne, pkt III, ppkt 7)
- Rozwijanie postawy współodpowiedzialności za stan środowiska geograficznego, kształtowanie ładu przestrzennego oraz przyszłego rozwoju społeczno-kulturowego i gospodarczego „małej ojczyzny”, własnego regionu i Polski. (Cele kształcenia – wymagania ogólne, pkt III, ppkt 8)

- Przełamywanie stereotypów i kształtowanie postawy szacunku, zrozumienia, akceptacji i poszanowania innych kultur przy jednoczesnym zachowaniu poczucia wartości dziedzictwa kulturowego własnego narodu i własnej tożsamości. (Cele kształcenia – wymagania ogólne, pkt III, ppkt 9)

### Nagranie podcastu

- „[Uczeń] przedstawia w dowolnej formie (np. prezentacji multimedialnej, plakatu, filmu, wystawy fotograficznej) atrakcyjność „małej ojczyzny” jako miejsca zamieszkania i działalności gospodarczej na podstawie informacji wyszukanych w różnych źródłach”. (Treści nauczania – wymagania szczegółowe, pkt XIII, ppkt 3)
- Projektuje na podstawie własnych obserwacji terenowych, działania służące zachowaniu walorów środowiska geograficznego (przyrodniczego i kulturowego) oraz poprawie warunków życia lokalnej społeczności. (Treści nauczania – wymagania szczegółowe, pkt XIII, ppkt 4)

### informatyka

### Produkcja podcastu

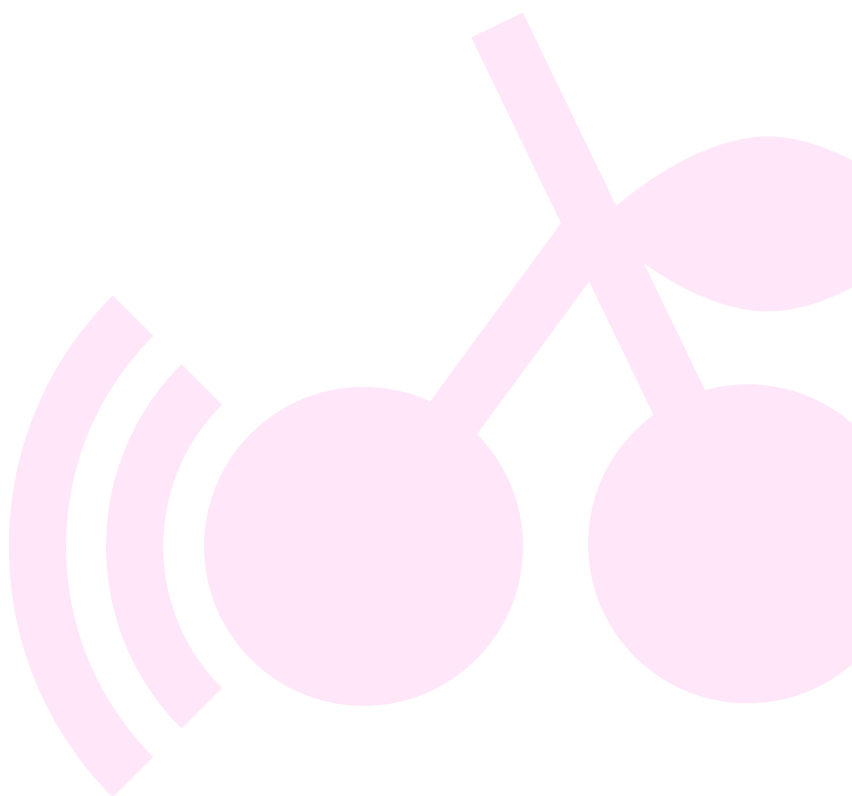
- Programowanie i rozwiązywanie problemów z wykorzystaniem komputera oraz innych urządzeń cyfrowych: układanie i programowanie algorytmów, organizowanie, wyszukiwanie i udostępnianie informacji, posługiwanie się aplikacjami komputerowymi. (Cele kształcenia – wymagania ogólne, pkt II)

- Rozwijanie kompetencji społecznych, takich jak komunikacja i współpraca w grupie, w tym w środowiskach wirtualnych, udział w projektach zespołowych oraz zarządzanie projektami. (Cele kształcenia – wymagania ogólne, pkt IV)
- Przestrzeganie prawa i zasad bezpieczeństwa. Respektowanie prywatności informacji i ochrony danych, praw własności intelektualnej, etykiety w komunikacji i norm współżycia społecznego, ocena zagrożeń związanych z technologią i ich uwzględnienie dla bezpieczeństwa swojego i innych. (Cele kształcenia – wymagania ogólne, pkt V)
- przygotowuje i prezentuje rozwiązania problemów, posługując się podstawowymi aplikacjami [...], wykazując się przy tym umiejętnościami: tworzenia ilustracji w edytorze grafiki: rysuje za pomocą wybranych narzędzi, przekształca obrazy, uzupełnia grafikę tekstem. (Treści nauczania – wymagania szczegółowe, pkt II, ppkt 3)
- [Uczeń] korzysta z urządzeń do nagrywania obrazów, dźwięków i filmów, w tym urządzeń mobilnych. (Treści nauczania – wymagania szczegółowe, pkt III, ppkt 1, lit. a)
- [Uczeń] wykorzystuje komputer lub inne urządzenie cyfrowe do gromadzenia, porządkowania i selekcjonowania własnych zasobów. (Treści nauczania – wymagania szczegółowe, pkt III, ppkt 1, lit. b)
- [Uczeń] wykorzystuje sieć komputerową (szkolną, sieć internet) do wyszukiwania potrzebnych informacji i zasobów edukacyjnych, nawigując między stronami, jako medium komunikacyjne. (Treści nauczania – wymagania szczegółowe, pkt III, ppkt 2)

**wiedza o społeczeństwie****Model SWS**

- [Uczeń] wyjaśnia podstawowe prawidłowości życia społecznego, w tym funkcjonowania grup społecznych oraz społeczności lokalnej i regionalnej oraz wspólnoty etnicznej i państwowej. (Cele kształcenia – wymagania ogólne, pkt I, ppkt 1)
- [Uczeń] wyjaśnia znaczenie aktywności obywatelskiej; wykorzystuje swą wiedzę do interpretacji wydarzeń życia społecznego, w tym publicznego. (Cele kształcenia – wymagania ogólne, pkt I, ppkt 3)
- [Uczeń] powiększa treść własnej tożsamości lokalnej, regionalnej, etnicznej i obywatelskiej. (Cele kształcenia – wymagania ogólne, pkt III, ppkt 5)
- [Uczeń] argumentuje zasadność postaw obywatelskich – m.in. odpowiedzialności, troski o dobro wspólne i tolerancji. (Cele kształcenia – wymagania ogólne, pkt III, ppkt 6)
- [Uczeń] rozpoznaje problemy najbliższego otoczenia i szuka ich rozwiązań. (Cele kształcenia – wymagania ogólne, pkt III, ppkt 7)
- [Uczeń] komunikuje się w sprawach życia społecznego, w tym publicznego oraz dyskutuje i przedstawia własne argumenty w wybranych sprawach tego typu. (Cele kształcenia – wymagania ogólne, pkt IV, ppkt 1)
- [Uczeń] współpracuje z innymi – dzieli się zadaniami i wywiązuje się z nich. (Cele kształcenia – wymagania ogólne, pkt IV, ppkt 3)

- [Uczeń] wykazuje konieczność współdziałania w życiu społecznym i wyjaśnia istotę samorządności. (Cele kształcenia – wymagania ogólne, pkt IV, ppkt 4)
- [Uczeń] wymienia prawa dzieci i analizuje przepisy Konwencji o prawach dziecka. (Cele kształcenia – wymagania szczegółowe, pkt IV, ppkt 3)



# Jak włączyć uczniów i uczennice – drabina młodzieżowej partycypacji

W Szkole w Sąsiedztwie bardzo zależy nam na oddawaniu inicjatywy młodzieży. Wierzymy, że najskuteczniejszą nauką jest praktyka. Uważamy również, że demokracji można najlepiej nauczyć się u podstaw społeczności. Jest to spójne z tym, co pisał Roger Hart:

Naród jest demokratyczny w takim stopniu, w jakim zaangażowani są jego obywatele, zwłaszcza na poziomie społeczności. Pewność siebie i kompetencje potrzebne do zaangażowania można zdobywać stopniowo w drodze praktyki. Dlatego należy stopniowo zwiększać możliwości uczestnictwa dzieci w każdym państwie aspirującym do demokracji, zwłaszcza w tych krajach, które są już przekonane o tym, że są demokratyczne.<sup>2</sup>

Hart twierdzi, że uczestnictwo dziecka w społeczeństwie zaczyna się od chwili jego przyjścia na świat i odkrywania własnej komunikacji. Podstawą partycypacji jest skuteczna komunikacja i przygotowywanie do udziału w samodecydowaniu. Dziecko wraz z nauką komunikowania się

2 A nation is democratic to the extent that its citizens are involved, particularly at the community level. The confidence and competence to be involved must be gradually acquired through practice. It is for this reason that there should be gradually increasing opportunities for children to participate in any aspiring democracy, and particularly in those nations already convinced that they are democratic [tłum. własne]. R. Hart, *Children's participation: from tokenism to citizenship*, UNICEF International Child Development Centre, Włochy 1992, s. 4.

## Jak włączać uczniów i uczennice – drabina młodzieżowej partycypacji

– werbalnie czy niewerbalnie – zaczyna odkrywać, jak język wpływa na bieg wydarzeń w jego życiu, na podstawie tych doświadczeń uczy się również o swoim udziale w reszcie społeczeństwa.

Partycypowanie rozumiemy tu jako narzędzie budowania demokracji i wychodzimy z założenia, że najlepszym miejscem do nauki demokracji jest właśnie szkoła. Joel Migdal, autor modelu „państwa w społeczeństwie”, edukację postrzega jako sposób „wrastania państwa w społeczeństwo”. Państwo jest tu rozumiane jako przestrzeń, w której postawy społeczne są kształtowane przez konkretne praktyki. Definiowanie państwa, wspólnoty lokalnej i narodowej zachodzi dzięki instytucjom lokalnym, takim jak szkoła, przedszkole, świetlica, szkolna biblioteka czy dom kultury.

### O podstawach dziecięcej i młodzieżowej partycypacji

W 1989 roku ONZ przyjął Międzynarodową Konwencję o Prawach Dziecka. Jako pierwszy dokument normuje partycypację z udziałem dzieci i ich prawo do wyrażania opinii. Traktuje o tym Artykuł 12 Konwencji:

Państwa-Strony zapewniają dziecku, które jest zdolne do kształtowania swych własnych poglądów, prawo do swobodnego wyrażania własnych poglądów we wszystkich sprawach dotyczących dziecka, przyjmując je z należytą wagą, stosownie do wieku oraz dojrzałości dziecka<sup>3</sup>.

<sup>3</sup> Konwencja o Prawach Dziecka, przyjęta przez Zgromadzenie Ogólne Narodów Zjednoczonych dnia 20 listopada 1989 r., Dz.U.1991.120.526.



Zatem uznaje dzieci za pełnoprawnych, aktywnych i kompetentnych aktorów społecznych, których dobrobyt, ale też poglądy i opinie, stają się ważne dla rozwoju zdrowego i w pełni demokratycznego społeczeństwa.

Wspomniany już Hart, autor „dziecięcej i młodzieżowej drabiny partycypacji”, postulował włączanie dzieci do życia obywatelskiego wcześniej niż w momencie, w którym przyznaje się im prawa wyborcze. Pisał, że umiejętności i obowiązki płynące z charakteru demokracji oraz zaufanie do tego systemu można zrozumieć i nabyć jedynie stopniowo, poprzez praktykę. Według badań Harta, dzieci najlepiej i najdokładniej wspominają sytuacje, w których mogły przejmować inicjatywę, co świadczy o ich motywacji, kompetentności, umiejętności planowania i organizacji. Tym samym nauka demokracji wpływa pozytywnie na rozwój całego społeczeństwa.



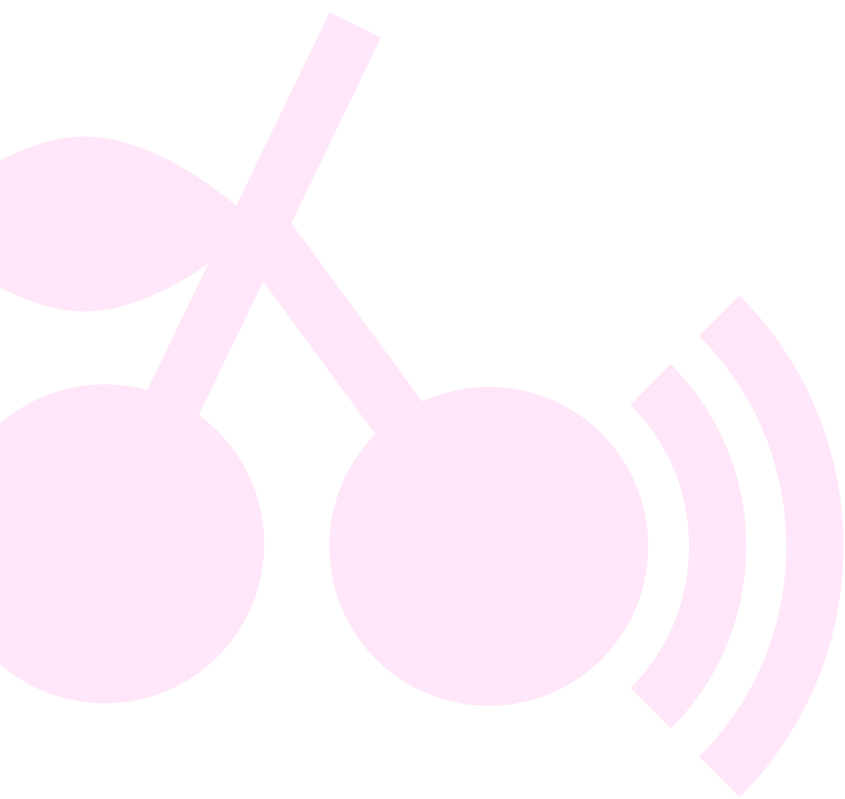
Opracowanie własne na podstawie modelu drabiny partycypacji Rogera Harta<sup>4</sup> i Sherry R. Arnstein<sup>5</sup>.

<sup>4</sup> R. Hart, dz. cyt.

<sup>5</sup> S.R. Arnstein, *Drabina partycypacji* [w:] red. J. Erbel, P. Sadura, *Partycypacja: Przewodnik Krytyki Politycznej*, tłum. J. Bożek, Wydawnictwo Krytyki Politycznej, Warszawa 2012.

Model „drabiny partycypacji” Harta nawiązuje do modelu Arnstein i służy przede wszystkim ocenie działań kierowanych do młodych osób. Szczeble 1–3 mówią o niskim poziomie angażowania młodych w podejmowanie decyzji. Poziomy 4–5 to absolutne minimum, a pożądane jest dążenie do sytuacji, w których młodzi sami podejmują inicjatywę bądź decyzje są z nimi konsultowane. Zobrazujmy to na przykładzie:

SWS można umieścić na poziomach 4–6, ponieważ inicjatywa wyszła ze strony Fundacji oraz zrealizowanie go wymaga przestrzegania zasad i prawa oświaty. Jednocześnie realizacja etapów tego modelu – przeprowadzenie diagnozy, produkcja podcastów – została całkowicie oddana do decyzji młodym osobom, tak aby nagrania w jak największym stopniu były ich głosem.



# Obecna edycja

Ostatnia edycja projektu została zrealizowana między październikiem 2023 a marcem 2024 roku, przy czym prace w szkołach trwały od listopada do lutego. Do współpracy zaproszonych zostało pięć szkół podstawowych w Warszawie. Działania podjęte podczas realizacji projektu w dużej mierze opierały się na mentoringu. Uczniowie i uczennice klas podstawowych (klasy 4–8) pod okiem mentorów i mentorek uważnie poznawali okolicę swojej szkoły. W pierwszych edycjach projektu młodzież sama wypracowywała pomysły na działania na podstawie wyników diagnozy. W 2021 roku w jednej ze szkół jako główny problem wskazano brak zajęć pozalekcyjnych. Jako odpowiedź na to wyzwanie zorganizowano lekcje akrobatyki online. W innej placówce zrealizowano grę miejską, która w następnej edycji została wykorzystana jako motyw przewodni dla wszystkich działań w projekcie. W czwartej edycji głównym narzędziem był *podcasting*, czyli nagrywanie podcastów – audycji internetowych na wybrany temat. Efekty pracy młodzieży zostały rozwinięte w rozdziale piątym.

# Mapa szkół biorących udział w SWS w roku szkolnym 2023/24



# Mapa projektu, czyli jak pracowaliśmy w SWS

W poniższym rozdziale prezentujemy, jak pracowaliśmy w czwartej edycji Szkoły w Sąsiedztwie. Przedstawiamy to w formie symbolicznej ścieżki, aby można było łatwo prześledzić kolejne etapy i zrealizować krok po kroku analogiczne działania ze swoją klasą bądź grupą uczniów. Przydatne materiały do prowadzenia poszczególnych lekcji znajdują się na końcu publikacji.

**Przed wyruszeniem w drogę do „Szkoły w Sąsiedztwie”, warto zadbać o kilka rzeczy:**

- zaplecze techniczne, sala, stałe miejsce spotkań;
- przychyłność dyirekcji – jej pomoc może okazać się niezbędna podczas planowania działań, np. w związku ze zwolnieniami z lekcji, wyjściem ze szkoły, pozyskiwaniem lokalnych kontaktów;
- drugą osobę z kadry, chętną do udziału w projekcie – o wiele łatwiej koordynować działania w duecie czy tercecie, a dodatkową zachętą może być możliwość zrealizowania wymogów podstawy programowej z kilku przedmiotów;
- przychyłność rodziców – warto opowiedzieć im na zebraniu o całej inicjatywie: o tym, że nagranie podcastu lub przeprowadzenie diagnozy nauczy ich dzieci wielu praktycznych umiejętności, a także może być sposobem na naukę przedmiotów;
- włączający proces – o tym, jak pracować z młodymi, aby wyciągnęli z projektu jak najwięcej nauki, można przeczytać w poprzednich rozdziałach.

**Etap pierwszy****Przygotowania****1. Diagnoza instytucjonalna w gronie kadry**

[Załącznik nr 1]

Dobłą praktyką przed rozpoczęciem projektu jest diagnoza zasobów instytucji. Jej celem jest określenie potrzeb szkoły, kadry pedagogicznej i uczniów.

**Proponujemy namysł nad zasobami w dwóch wymiarach:**

- Ludzie – kadra szkoły, młodzież i rodzice. Czy mamy inne osoby z kadry, które mogą nas wesprzeć swoją wiedzą i doświadczeniem? Czy ktoś już realizował podobny projekt? Kim są uczniowie i uczennice? Czego potrzebują? Czy są rodzice, którzy mogą nas wesprzeć?
- Zasoby materialne – jaki sprzęt multimedialny mamy do dyspozycji? Jakie sale są dla nas dostępne?

W załączniku znajduje się tabela, która będzie pomocna w opracowaniu takiej diagnozy. Najlepiej uzupełnić ją razem z kadłą nauczycielską lub w zespole koordynującym projekt.

Z gotową diagnozą instytucjonalną, zebrany zespołem roboczym i podzielonymi zadaniami można zacząć rekrutację grupy uczniów i prowadzenie działań projektowych.

**Etap drugi**

**Działania w szkole**



**1. Pierwsza lekcja – warsztat wprowadzający**

Pierwszy warsztat powinien trwać dwie godziny lekcyjne, czyli 90 minut z przerwą. Służy do przedstawienia idei SWS i opowiedzenia o narzędziach – diagnozie i podcastach. Warto zaznaczyć, jakie korzyści z zaangażowania w projekt mogą uzyskać uczniowie i uczennice (np. wyższa ocena, zaliczenie przedmiotu czy zaświadczenie o wolontariacie). Na tym spotkaniu dobrze jest przeprowadzić diagnozę zasobów, rozumianych jako umiejętności osób tworzących grupę (np. umiejętności graficzne, sprawna obsługa programów komputerowych itp.). To również dobry moment na podzielenie całej grupy na wstępne zespoły robocze. Należy pamiętać o zaplanowaniu czasu na pytania i wątpliwości. Scenariusz pierwszej lekcji znajduje się w załączniku nr 2.

**2. Przeprowadzenie diagnozy lokalnej, czyli jak wygląda Twoja droga do szkoły?**

Diagnoza lokalna jest badaniem, które ma doprowadzić do zdobycia bardzo konkretnych informacji na temat środowiska lokalnego – o mieszkańcach i mieszkankach, relacjach, przestrzeni i potrzebach<sup>6</sup>, dlatego jest to badanie społeczne

<sup>6</sup> M. Tchórznicza, *Czym jest diagnoza lokalna?*, Stowarzyszenie Pracownia Etnograficzna, <https://etnograficzna.pl/czym-jest-diagnoza-lokalna/> [dostęp 10.04.2024].



„szyte na miarę”<sup>7</sup>. Dzięki niemu można dowiedzieć się więcej o swoim otoczeniu, np. miejscu zamieszkania czy pracy, i ludziach, którzy w nim mieszkają i przebywają. Celem diagnozy lokalnej jest:

- identyfikacja wyzwań społeczności;
- poznanie potrzeb;
- sformułowanie indywidualnych rekomendacji.

### Po co nam diagnoza w szkole?

Jak diagnoza może wpłynąć na działania w szkole? Można wykorzystać ją do analizy celów i metod, które stosuje się na co dzień w pracy z młodzieżą czy poznania potrzeb środowiska szkoły – uczniów i uczennic, kadry, rodziców i środowiska lokalnego. Diagnoza może uwiarygodnić instytucję w oczach społeczności lokalnej i wzmocnić jej wizerunek. W poniższej tabeli podajemy kilka przykładów tematów i obszarów diagnozy w szkole i w środowisku lokalnym.

#### Diagnoza w szkole

- szkoła jako miejsce spotkań różnych ludzi
- szkoła jako niezbędny element sąsiedztwa
- szkoła jako miejsce nauki i pracy

#### Diagnoza w sąsiedztwie

- wspólne doświadczenia i interesy
- historia i rozwój otoczenia
- mieszkańcy i mieszkanki naszej okolicy
- instytucje i potencjalne partnerstwa

<sup>7</sup> A. Urbanik, *Quo vadis? O partycypacyjnej diagnozie lokalnej*, Instytut Socjologii Uniwersytetu Warszawskiego, Warszawa 2011.

W SWS do przeprowadzenia diagnozy z uczniami zazwyczaj korzystamy z mapy. Jest to narzędzie, które pomaga stworzyć obraz lokalnej społeczności i zobaczyć, które miejsca młodzi uznają za istotne, gdzie spędzają czas lub jakie braki dostrzegają. Ćwiczenie polega na wzięciu rzeczywistej mapy okolicy szkoły lub poproszeniu osób uczestniczących w warsztacie o narysowanie ich samodzielnie. Drugi wariant jest o tyle ciekawszy, że oddaje postrzeganie przestrzeni przez jej użytkowników i użytkowniczki.

**W prowadzeniu diagnozy lokalnej przydatne jest stosowanie kilku metod**, np. obserwację i sondaż lub desk research, spacer badawczy i ankietę. Pomaga to w poznaniu szerszej perspektywy, ponieważ żadna z metod, zastosowana samodzielnie, nie daje pełnego obrazu sytuacji – każda z nich pozwala na dotarcie do nieco innej grupy badanych lub do innego rodzaju informacji. Poniżej prezentujemy listę różnych narzędzi badawczych, z których można skorzystać w diagnozie lokalnej razem z młodzieżą:

- **Rozmowa grupowa i indywidualna** – to narzędzie pomoże poszerzyć wiedzę na tematy związane z młodzieżą i społecznością lokalną u kluczowych informatorów.
- **Ankieta** – przydatna, kiedy celem jest zebranie danych ilościowych dotyczących konkretnych faktów (np. z jakich zajęć korzystają uczniowie, jak badani dojeżdżają do szkoły czy pracy, jak mieszkają).
- **Obserwacja** – czyli przyglądanie się, w jaki sposób różne grupy korzystają z przestrzeni, gdzie bywają, gdzie ich nie ma.
- **Mapa** – zaznaczanie miejsc różnych praktyk pomaga stworzyć lepsze wyobrażenie okolicy.

- **Spacer badawczy** np. z aparatem lub kamerą – dostarcza informacji o tym, jak ludzie spędzają czas, gdzie bywają, jak korzystają z przestrzeni, jak wygląda okolica z ich perspektywy.
- **Spacer autobiograficzny** – to metoda, która pomaga doświadczyć przestrzeni z perspektywy innych użytkowników lub zwrócić uwagę na obszary, które bywają pomijane, może odpowiedzieć na przykład na pytanie: jak po ulicy porusza się osoba z wózkiem dziecięcym?
- **Pytanie na sznurku** – pomocne w zadaniu jednego pytania podczas wydarzenia lub imprezy, na której są grupy osób, których zdanie jest istotne z punktu widzenia diagnozy.
- **Kolaż** – narzędzie warsztatowe, w ramach którego uczestnicy i uczestniczki przygotowują prace oddające ich skojarzenia z daną przestrzenią. To, co znajdzie się na pracy, może wiele powiedzieć o perspektywie, ale także o sposobach spędzania czasu. Zadając temat na kolaż, warto zadbać o jego szerokie, otwarte ujęcie, np. „moje wymarzone miejsce na czas wolny”, a nie „narysuj boisko do gry w piłkę”.
- **Desk research, czyli analiza danych zastanych** – dobrym wstępem do diagnozy jest zorientowanie się, czy podobne badania nie były wcześniej przeprowadzone i jakie wypracowano rekomendacje.

### O czym warto pamiętać w prowadzeniu badań?

- Tworzenie notatek na bieżąco po każdym spacerze i obserwacji. Jeśli nie mamy przy sobie notatnika lub jesteśmy w miejscu, w którym sporządzanie notatki jest utrudnione, warto skorzystać z aplikacji dostępnych w telefonie: do robienia notatek albo dyktafonu, pozwalającego na nagrywanie obserwacji.
- W przypadku nagrywania rozmów i wywiadów trzeba zadbać o poufność. Należy zapytać o zgodę zarówno na nagrywanie, jak i przedstawienie z imienia i nazwiska. W momencie rozpoczęcia nagrania warto poprosić o wypowiedzenie zdania: „wyrażam zgodę na nagrywanie”, zaś w audycji wykorzystać nagranie bez tego wstępu.

### Podsumowanie diagnozy

Zakończeniem diagnozy jest podsumowanie jej wyników, wyciągnięcie wniosków i wybór tematu działania, które odpowie na zdiagnozowane wyzwania.

## Etap trzeci

## Nagrywanie podcastu



Podcast jest formą publikacji audio, audycją, narracją na wybrany temat, w której jedna lub kilka osób opowiada o czymś bądź rozmawia ze sobą. Może wspierać edukację, rozwijać zainteresowania, pomagać w wyrabianiu opinii na różne tematy. Wykorzystanie podcastu w szkolnej rzeczywistości to dla młodzieży z jednej strony nauka kompetencji cyfrowych, pracy z dźwiękiem i oprogramowaniem, a z drugiej wspólne opracowanie tematu pod kątem merytorycznym, nauka pisania scenariusza, a także ćwiczenie wystąpień publicznych czy praca z głosem. W projekcie młodzież miała okazję pracować z ekspertką od podcastów, dzięki czemu mogła przyjrzeć się całemu procesowi, nabyć nowe umiejętności i następnie skorzystać z nich w świadomy i sprawczy sposób. Zgromadzona poniżej wiedza na temat podcastów została opracowana na podstawie materiałów przygotowywanych przez Monikę Adamską, która pełniła rolę ekspertki ds. podcastu i pracy z głosem. Podcast jako narzędzie może być wykorzystywane jako sposób na angażującą pracę domową czy pracę grupową – opracowanie szkolnego materiału w formie rozmowy, opowieści czy wywiadu z ekspertem w danym temacie, dlatego polecamy je uwadze nie tylko uczniów i uczennic, ale również kadry. Przygotowując klasę do nagrania podcastu, warto zacząć od zapoznania się z warstwą techniczną, ale również z innymi podcastami. Proponujemy przeprowadzenie lekcji z przesłuchania podcastów i przeprowadzania ich analizy. **Wzór analizy odcinka znajduje się w załączniku nr 3.**

- 1. Warsztat podcasterski.** W projekt zaangażowana była ekspertka w dziedzinie podcastów. Prawdopodobnie nie każda szkoła ma możliwość opłacenia warsztatu samodzielnie, a jednocześnie takie wsparcie jest bardzo cenne. W odpowiedzi na tę potrzebę zebraliśmy wiedzę na temat podcastów i realizacji nagrań i opracowaliśmy ją w możliwie przystępny sposób. Poniżej tekstu znajduje się link przekierowujący do dysku, na którym umieszczone zostały materiały wykorzystywane na warsztatach w szkole. Prezentacja „Warsztat podcastowy – wprowadzenie do podcastingu” pokazuje, jaki potencjał niesie za sobą podcastowanie, daje możliwość poznania szczegółów warsztatu i produkcji nagrywania podcastu oraz wspiera naukę korzystania z aplikacji Spotify for podcasters.

[Link do dysku](#)

- 2. Napisanie scenariusza** – wzór scenariusza znajduje się w załączniku nr 4.
- 3. Nagranie podcastu.**

## Miejsce nagrań

Przed rozpoczęciem nagrań dobrze jest zadbać o odpowiednie warunki sali i sprzęt. Warto zwrócić szczególną uwagę na:

- **Czułość mikrofonu** – nagrywany dźwięk nie powinien być za cichy ani za głośny, w przeciwnym razie będzie wymagał większej edycji.
- **Unikanie echa** – najlepiej sprawdzi się pomieszczenie, w którym jest dużo miękkich przedmiotów: zasłony, dywan, wykładzina, łóżko, poduszki.
- **Zamknięcie okna** – na czas nagrywania należy możliwie odizolować pomieszczenie od dźwięków z ulicy.
- **Czułość mikrofonów na dotyk** – w przypadku tendencji do ruchliwości rąk na biurku, warto wybierać statyw wysięgnikowy i zamontować go na przykład na parapecie lub podłożyć na coś miękkiego pod statyw biurkowy mikrofonu.
- **Test nagrywania** – sprawdzenie, czy wszystko działa poprawnie, pozwala unikać problemów technicznych w trakcie właściwego nagrania.
- **Sprzęt** – sprawdzą się słuchawki z mikrofonem na kablu. Dobrze jest unikać słuchawek Bluetooth, ponieważ często mają słabej jakości mikrofon, który jest za bardzo oddalony od ust, co negatywnie wpływa na jakość nagrania.

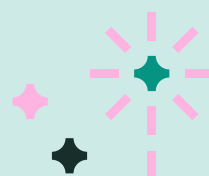


### Darmowe programy do nagrywania:

- **Spotify for Podcasters** (dawniej Anchor): [podcasters.spotify.com/](https://podcasters.spotify.com/)
- **Audacity**: [Free Audio editor, recorder, music making and more! \(audacityteam.org\)](https://www.audacityteam.org/)

### Etap czwarty

## Upowszechnianie wyników, świętowanie



### 1. Świętowanie na poziomie lokalnym – premiera w szkole

Przeprowadzenie procesu – diagnozy, badań i nagrania podcastu – to nie lada wyzwanie. W trakcie działań poznajemy osoby, wyzwania lokalnej społeczności, historię dzielnicy. Niezbędnym elementem jest podsumowanie. W ostatniej edycji SWS sam podcast był formą zwieńczenia diagnozy, ale zależało nam, by głos dzieci i młodzieży miał okazję wybrzmieć szerzej. Każda szkoła zorganizowała premierę swojego podcastu dla społeczności szkolnej, otwartej też dla bohaterów i bohaterek nagrań. Takie spotkanie ma charakter wspólnego świętowania zakończonego projektu, co jest ważne dla kształcenia nawyku doceniania własnych działań, a także daje możliwość zaprezentowania efektów. Co więcej, premiera może stać się pretekstem i motywacją do kontynuacji projektu w szkole.



### Oto kilka propozycji sposobów na świętowanie:

- Zorganizowanie wspólnego słuchania nagranych odcinków dla społeczności szkolnej i osób biorących udział w podcaście. Można zaprosić przedstawicieli samorządu lokalnego i przygotować poczęstunek.
- Jeśli podczas procesu zostało stworzone coś, co warto pokazać szerszej publiczności (np. zdjęcia, mapy, plakaty, wyniki badań), warto zorganizować wystawę efektów prac w szkolnych gablotkach.

Organizując premierę podcastu, trzeba pamiętać o odpowiednim sprzęcie nagłośnieniowym, mikrofonach, głośnikach, rzutnikach, laptopach itd. Na koniec relację z premiery dobrze jest umieścić na szkolnych stronach, podcast udostępnić na darmowych platformach, a linki rozesłać za pośrednictwem szkolnych komunikatorów. W ramach podsumowania procesu warto zastanowić się, kto powinien dowiedzieć się o wynikach diagnozy i kto może być zainteresowany tematem nagrań oraz jak skutecznie trafić do tych osób. Najważniejszym etapem zakończenia jest radość z efektu!

# Efekty pracy szkół w roku szkolnym 2023–24



Link do podcastu



34

**Szkoła Podstawowa nr 312  
im. Ewy Szelburg-Zarembiny**

**Tytuł działania:** Sportowa kariera w SP 312

**Dzielnica:** Praga Południe

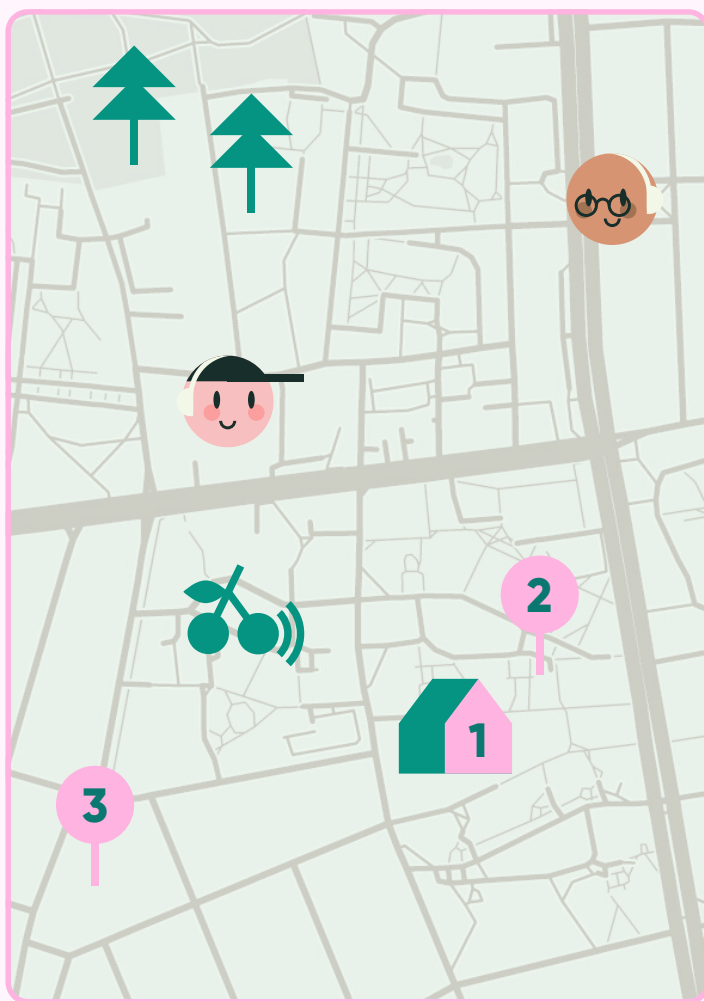
**Mentor:** Marcel Świerkocki

### Opis działania:

W ramach diagnozy lokalnej uczniowie i uczennice wykonali mapy okolicy swojej szkoły, nanosząc istotne z ich perspektywy miejsca. Następnie odbył się spacer badawczy. Po tych dwóch doświadczeniach grupa zdecydowała, że ważny jest dla nich temat sportu w dzielnicy. Temat pogłębili wieloma wywiadami ze swoimi rówieśnikami i kadrą szkolną – m.in. panią dyrektor i nauczycielką wychowania fizycznego. Dotarli także do znanej sportsmenki mieszkającej w sąsiedztwie szkoły. Aby lepiej poznać miejsca, w których młodzież z Gocławia uprawia sport, przeprowadzili ankietę. Efektem ich działań jest mapa „sportowego Gocławia” i podcast zbierający refleksje na temat wyzwań i szans związanych ze sportem w okolicy i samej szkole.

### Miejsca na mapie:

1. **Szkoła podstawowa nr 312 im. Ewy Szelburg-Zarembiny**, ul. Umińskiego 12. Tak zwana „kolorowa szkoła”.
2. **Boisko przy ul. Samolotowej**.
3. **Rondo Kamili Skolimowskiej** – polskiej lekkoatletki, szkoła organizuje dzielnicowe zawody lekkoatletyczne jej imienia oraz współpracuje z Fundacją Kamili Skolimowskiej, która organizuje memoriały.
4. **Park nad jeziorem Balaton na Gocławiu**. W parku znajdują się tereny sportowe, m.in. boisko do koszykówki, z którego korzysta okoliczna młodzież.
5. **Pływalnia wodnik i boiska OSiR Pragi Południe**, Generała Tadeusza Bora-Komorowskiego 40.
6. **Boisko przy szkole podstawowej nr 402**, ul. Jana Nowaka-Jeziorańskiego 22,
7. **Skatepark i Pumptrack naprzeciwko Hangaru 646**, ul. Wał Miedzeszyński 646.



## Szkoła Podstawowa z Oddziałami Integracyjnymi nr 301 im. Janusza Korczaka w ZSP nr 2

**Tytuł:** Osiedlowy klub kultury

**Mentorka:** Marianna Terpiłowska

**Partnerzy działania:** Osiedlowy Klub Kultury SM Jelonki

### Opis działania:

W ramach diagnozy lokalnej uczniowie i uczennice wykonali mapy okolicy swojej szkoły, nanosząc istotne z ich perspektywy miejsca. Następnie stworzyli mapę online i zaplanowali trasę spaceru. Po przejściu wytypowanych miejsc zdecydowali się na nagranie podcastu o Osiedlowym Klubie Kultury SM Jelonki, znajdującym się w sąsiedztwie ich

szkoły. To miejsce integracji pokoleniowej i sąsiedzkiej, animujące społeczność lokalną i oferującą zajęcia dla wszystkich grup wiekowych – dzieci, młodzieży, dorosłych oraz seniorów i senierek. Bohaterami i bohaterkami nagrania stały się osoby tworzące klub, dzięki czemu można poznać to miejsce z ich perspektywy. Grupie realizującej projekt udało się pokazać wartości współpracy międzypokoleniowej.

### Miejsca na mapie:

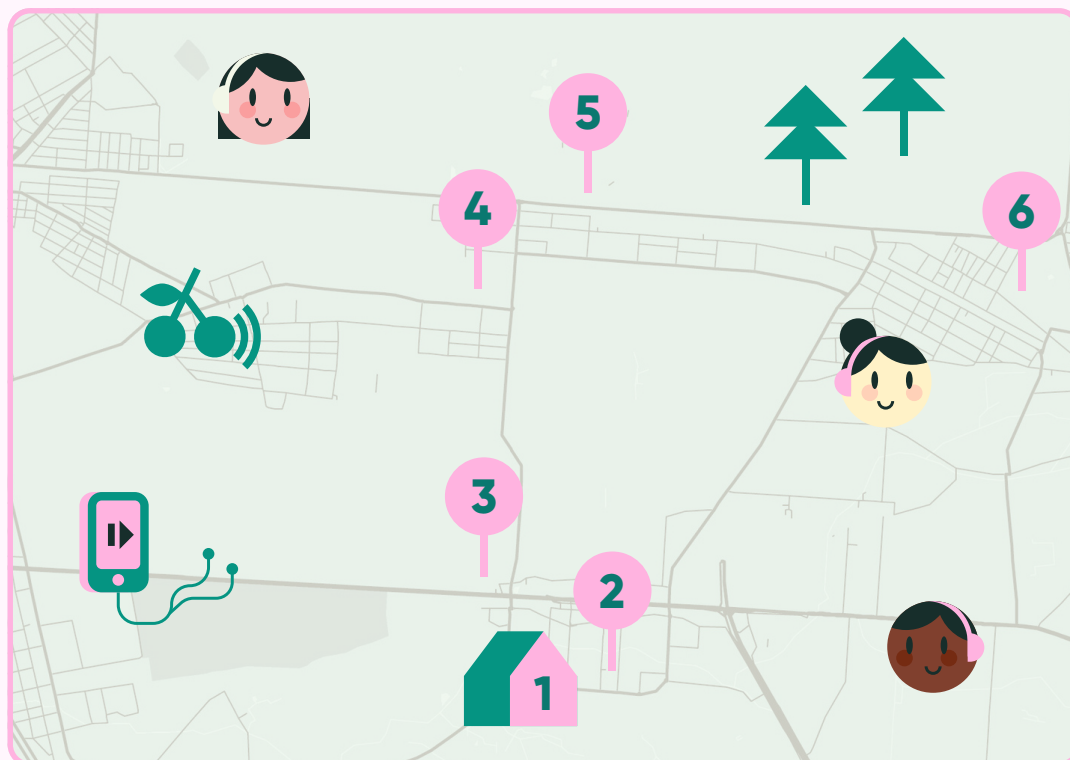
1. **Szkoła – Szkoła Podstawowa z Oddziałami Integracyjnymi nr 301 im. Janusza Korczaka** w ZSP nr 2, ul. Brygadzystów 18.
2. **Dom Sąsiedzki** ul. Sucharskiego 3 – miejsce integracji międzypokoleniowej. Odbywają się w nim zajęcia plastyczne i fizyczne, można także otrzymać pomoc psychologiczną czy wsparcie w ramach korepetycji. Znajduje się w nim również przestrzeń wspólna i kuchnia z wyposażeniem, z której każdy może skorzystać.
3. **Przedszkole 306** z ul. Tkaczy 27, które razem z klubem realizuje projekt „Łączenia pokoleń”, w ramach którego seniorzy jako wolontariusze animują czas dzieciom w przedszkolu.

### Osoby:

- **Pan Bodzik** – złota rączka, zawsze pomoże w drobnych naprawach, miłośnik malarstwa.
- **Pani Renata** – kierowniczka klubu, dba o swoich klubowiczów i klubowiczki „jak matka”.
- **Pani Zosia** – w klubie od 32 lat, chodząca historia miejsca i pamiętająca wiele różnych wydarzeń, które miały miejsce w klubie.
- **Starszy Pan** – po śmierci żony stracił chęci do życia, ale dzięki namowom sąsiadki przyszedł do klubu i poznał nowe osoby, dzięki czemu odzyskał radość.



Link do podcastu



## Szkoła Podstawowa nr 353 im. Wielkich Odkrywców

**Tytuł:** Początki wymiany międzynarodowej w SP 353

**Dzielnica:** Wesoła, Stara Miłosna

**Mentorka:** Ewelina Bartosik

### Opis działania:

Pretekstem działań grupy z Wesołej stała się wymiana szkolna z krajem Basków w ramach programu Erasmus+. Uczniowie i uczennice w nagraniu opowiedzieli o integracji ponadlokalnej i możliwościach, które daje udział w wymianie, a także o miejscach, które uznali za warte pokazania swoim gościom i gościuom. Poruszyli też temat braków, przede wszystkim w infrastrukturze sportowej. W trakcie działań korzystali z narzędzia sondy ulicznej, sprawdzając z sąsiadami i sąsiadkami ich wiedzę na temat programu Erasmus+.

### Miejsca na mapie:

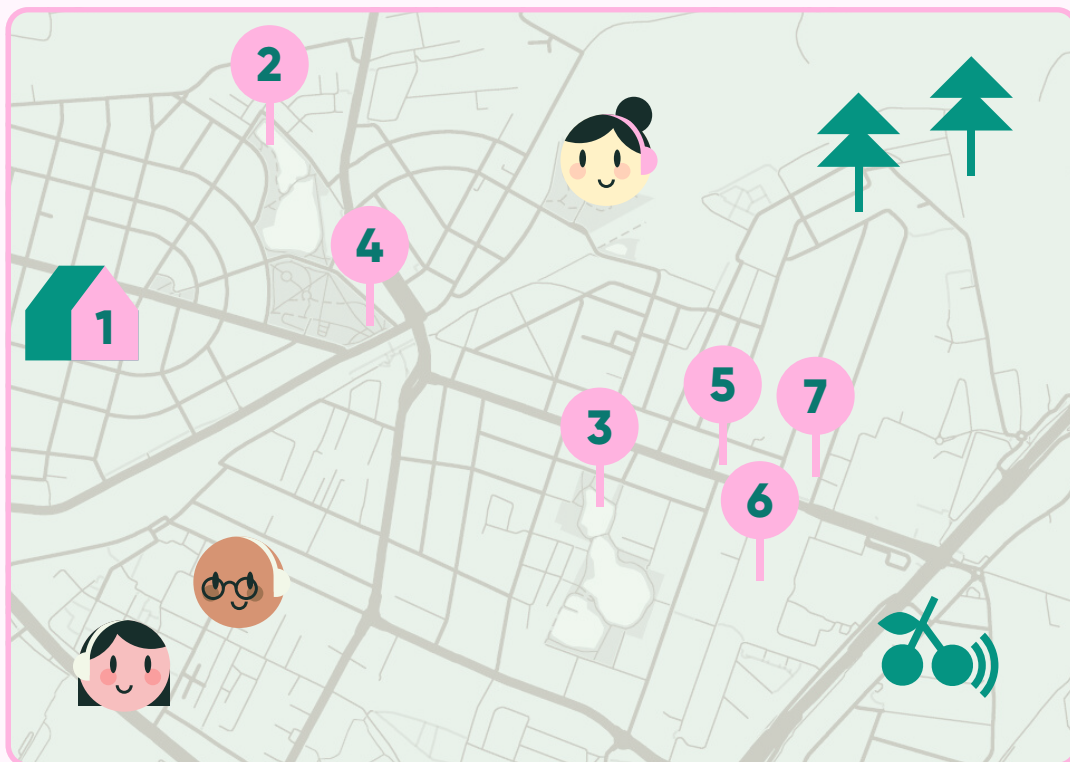
1. **Szkoła Podstawowa nr 353 im. Wielkich Odkrywców**, ul. Cieplarniana 23.
2. **Frykasy Rarytasy** – ul. Jana Pawła II 17C w Wesołej, lokalna kawiarnia, którą uczniowie pokazali swoim gościom.
3. **Akademia Sportu Wesoła**, Trakt Brzeski 18.
4. **Urząd Dzielnicy Wesoła**, 1 Praskiego Pułku 33.
5. **Klub sportowy Wesoła**, plac Wojska Polskiego 28 – lokalny klub sportowy.
6. **Victoria Sulejówek**, ul. Krasińskiego 6 – lokalny klub sportowy.





[Link do podcastu](#)

[Link do podcastu](#)



## Szkoła Podstawowa nr 66 im. ks. Juliana Chrościckiego

**Tytuł:** „Dzisiejsze Włochy” i „Włochowska młodzież”

**Dzielnica:** Włochy

**Mentor:** Konrad Wysocki

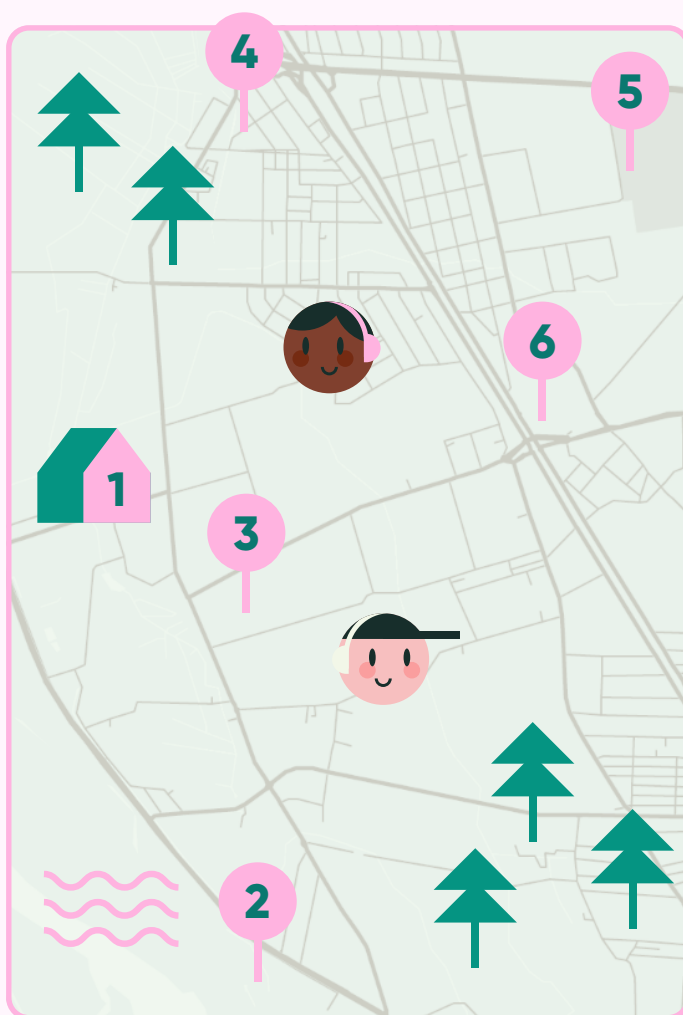


### Opis działania:

Uczniowie i uczennice szkoły podstawowej nr 66 zrealizowali dwa nagrania, które opowiadają o dzielnicy Włochy z ich perspektywy. W podcastach oddali obraz „młodzieżowych Włoch”, poruszając tematy takie jak: lokalne miejsca, sklepy i gastronomia, opowiedzieli też o starszych mieszkańcach dzielnicy, porównując obraz z przeszłości z dzisiejszymi sposobami spędzania wolnego czasu. Wskazali, które miejsca dzielnicy umożliwiają im spełnianie pasji i hobby. Poprzez wyczerpujące opowieści pokazali, jak dzielnicę – a szerzej: miasto – postrzega młodzież z Włoch.

### Miejsca na mapie:

1. **Szkoła Podstawowa nr 66 im. ks. Juliana Chrościckiego**, ul. Przepiórki 16/18.
2. **Stawy Koziorożca** – glinianka o wielkości dwóch hektarów i linii brzegowej o długości jednego kilometra. Żeby tutaj łowić, należy mieć kartę Polskiego Związku Wędkarskiego. Można tu łowić m.in. karpie, leszcze, płocie, liny, sumy, okonie, a o dozwolonych metodach łowienia opowiedziano w nagraniu.
3. **Stawy Cietrzewia** – glinianka o wielkości ośmiu hektarów, w której można łowić m.in. karpie, leszcze, sandacze, jesiotry, pstrągi tęczowe. Na tych stawach organizowane są zawody wędkarskie, a rekord złapanej tutaj ryby to karp o wadze 16,5 kg.
4. **Park Kombatantów** – kiedyś znajdował się w nim tor wrotkarski z lastryko.
5. **Żabka**, ul. Popularna 56.
6. **Chupan Kebab**, ul. Popularna 51.
7. **Sushi**, ul. Popularna 56.



## Szkoła Podstawowa nr 109 im. Batalionów Chłopskich

**Tytuł:** Plaża Romantyczna

**Dzielnica:** Wawer

**Mentor:** Magdalena Świdarska

### Opis działania:

Uczniowie i uczennice szkoły podstawowej nr 109 przygotowali podcast o Plaży Romantycznej. W ramach diagnozy korzystali z metody mapowania, sondy z rówieśnikami i warsztatów malarskich – malowania plaży oczami młodych. Młodzi zastanawiali się nad wpływem miejsca na życie lokalnej społeczności.

### Miejsca na mapie:

- 1. Szkoła Podstawowa nr 109 im. Batalionów Chłopskich,** ul. Przygodna 2.
- 2. Plaża romantyczna** – powstała w 2016 roku i znajduje się w obszarze chronionym Dolina Środkowej Wisły. Dzielnica w każdy weekend organizuje tu różnego rodzaju atrakcje. Jest kino plenerowe, często pojawiają się tu pikniki czy zawody sportowe.
- 3. Cukiernia Mytlewski,** ul. Trakt Lubelski 155a – miejsce, które prowadzą lokalni cukiernicy. Obecnie właścicielem jest syn założyciela cukierni, który jest również absolwentem SP 109. Cukiernia współpracuje ze szkołą przy różnych okazjach, uczniowie odwiedzają ją po lekcjach, a kilkoro absolwentów w niej pracuje.
- 4. Murowanka** – zwyczajowa nazwa zbudowanego w 1903 roku małego, parterowego budynku z czerwonej cegły, pierwszej szkoły w Wawrze, w której zajęcia odbywały się do 1948 roku. Murowanka od 2019 roku jest siedzibą Fundacji na rzecz Wielkich Historii. Fundacja prowadzi w Murowance *digipunkt*, czyli punkt darmowej digitalizacji nagrań wideo, audio, zdjęć oraz dokumentów przynoszonych przez mieszkańców Warszawy. Stanowi centrum historii Wawra, co jest ważne dla lokalnej społeczności.
- 5. Marysin Wawerski – rezerwat przyrody im. Króla Jana Sobieskiego** – leśny rezerwat, wydzielony z dóbr wilanowskich, utworzony w celu ochrony fragmentów starodrzewu dębowego stanowiącego część pierwotnej Puszczy Mazowieckiej.
- 6. Urząd Gminy Wawer** – uwzględniony jako bardzo prospołeczny; współpracuje z różnymi lokalnymi podmiotami, w tym szkołami, na rzecz rozwoju Wawra. To ważny partner dla szkoły, wspomagający ją i uczniów w rozwoju, realizując w szkole różne projekty edukacyjne, m.in. poprzez finansowanie Szkolnego Budżetu Obywatelskiego. W SP 109 odbywają się także sesje Młodzieżowej Rady Dzielnicy.

# Podsumowanie

„Podcasterska” edycja Szkoły w Sąsiedztwie była pierwszym projektem, w którym Fundacja Pole Dialogu pracowała ze szkołami podstawowymi, wykorzystując podcast. Początkowe obawy, związane z dostosowaniem wybranego narzędzia do grupy wiekowej pod względem atrakcyjności i stopnia trudności, szybko zostały rozwiane. Rezultaty przerosły wszelkie oczekiwania.

Przeprowadzona diagnoza pomogła uczestnikom i uczestniczkom krytycznie spojrzeć na środowisko szkoły, a podcasty jako takie zrealizowały w praktyce zapis 12. Artykułu Konwencji Praw Dziecka, stając się katalizatorem głosu młodych. Uczniowie i uczennice wykorzystali okazję do swobodnego wyrażania poglądów na temat szkoły, środowiska lokalnego i spraw, które są dla nich ważne. W podcastach wybrzmiewa problem braku boisk w Wesołej; pojawiają się wyobrażenia na temat lekcji WF-u na Gocławiu, łącznie z planami dyrektorki na wspieranie kariery uczniów; wylania się młodzieżowa strona Włoch i wawerskiej Plaży Romantycznej. Cały projekt udowadnia, że warto dawać młodym wolną rękę, dzięki czemu będą realizować działania z większym zaangażowaniem i na dłużej je zapamiętają, wynosząc lekcję zaangażowania społecznego.

Mamy nadzieję, że nasza publikacja pokazała, że zarówno narzędzie diagnozy lokalnej, jak i podcast mogą być wykorzystane w obszarze realizowania prac domowych, opowiadania i rozwijania zainteresowań czy zdobycia praktycznych kompetencji, które będą pomocne na ścieżce rozwoju zawodowego oraz dadzą nową przestrzeń wyrazu siebie i ułatwią dotarcie do tematów ważnych dla dzieci i młodzieży.

# Załączniki

W tej części publikacji znajdują się wskazówki, ułatwiające korzystanie z narzędzi, na których oparta była czwarta edycja SWS. Były to podcast i diagnoza. Korzyści z ich stosowania zostały rozwinięte we wstępie oraz rozdziale „SWS a podstawa programowa”.

## Załącznik nr 1 Diagnoza instytucjonalna

### Kontekst historii i społeczności szkoły

#### Propozycje pytań

---

- W którym roku powstała szkoła?
- Kto jest patronem naszej szkoły i jaką rolę pełni ta osoba?
- Jakie zajęcia odbywają się w szkole?
- Jakie wydarzenia dla społeczności odbywają się w szkole?
- Kto współtworzy szkołę? (np. rada rodziców, współpraca z lokalną instytucją publiczną, harcerze)
- Czy w szkole uczą się tylko Polacy?
- Czy szkoła posiada zaplecze techniczne?
- Czy liczba sal jest wystarczająca?
- Jakie imprezy szkolne i lokalne są organizowane? (np. lokalny piknik)
- Czy w szkolnym kalendarzu są wydarzenia, w ramach których można zastosować metodę SWS?

#### Miejsce na notatkę, odpowiedzi, wnioski

---

### Główne potrzeby szkoły

---

- Czego w szkole brakuje?
- Jakie są potrzeby uczniów oraz kadry?
- Jaką współpracę z zewnętrznymi instytucjami można nawiązać?
- Jakie nowe wyposażenie byłoby przydatne?
- Co można zrobić, żeby polepszyć atmosferę w szkole?

### Odpowiedzi

---

## Załącznik nr 2

### Lekcja wprowadzająca do projektu

#### Cele spotkania

- Przedstawienie klasie idei projektu i roli szkoły w sąsiedztwie.
- Wprowadzenie do diagnozy lokalnej.
- Diagnoza własnych zasobów jako grupy oraz utworzenie grup roboczych zaangażowanych w realizację poszczególnych elementów projektu.

#### Układ sali

- Krzesła, stoły w podkowie lub w kręgu
- Jeśli w sali jest wykładzina, dobrym rozwiązaniem będzie siedzenie na podłodze.

#### Rekwizyty

- Mapy, kartki A3, naklejki-kropki, post-ity, nożyczki, klej, coś do pisania

#### Rozpoczęcie

---

Wprowadzenie klasy w projekt, prezentacja celów i planowanych rezultatów spotkania. Ważne jest uwzględnienie czasu na pytania grupy.

Kluczowy jest jasny podział ról!

Głos uczniowski należy traktować priorytetowo. Działania w projekcie powinny być ich inicjatywą, a nauczyciel ma stanowić wsparcie i motywować.

### Mapa okolicy

---

20 min

Klasę/grupę należy podzielić na 3–4 mniejsze zespoły. Każdy zespół otrzymuje mapę okolicy szkoły, post-ity i naklejki, a następnie zaznaczają:

- szkołę;
- miejsce zamieszkania (jeśli jest to inna dzielnica bądź poza terenem mapy, wystarczy zaznaczenie kierunku z dopiskiem);
- miejsce uczęszczania na zajęcia dodatkowe;
- instytucje, miejsca, wydarzenia, osoby ważne dla społeczności;
- intrygujące miejsca;
- podwórka, place zabaw, drzewa etc.

### Prezentacja na forum

15 min

#### Przykładowe obszary do dyskusji:

- Kontekst lokalny – co wyróżnia miejscowość, dzielnicę, osiedle, szkołę?
- Młodzi tutaj – kim są i ilu jest?
- Relacje – co łączy, a co dzieli mieszkańców?
- Przestrzeń – jakie miejsca są dla młodych?
- Instytucje – z jakimi instytucjami młodzi mają punkty wspólne?
- Oferta edukacyjna – w szkole i w okolicy?
- Zainteresowania i czas wolny – co robią młodzi, kiedy niczego nie muszą?



## Koniec 1 lekcji – przerwa szkolna

---

**Mapa kompetencji, zainteresowań – podział zadań**  
15 min

Wszyscy siadają w kręgu, każdy dostaje wyciętą z papieru ludzką sylwetkę lub rysuje postać samodzielnie na kartce. Zadanie polega na opisaniu postaci swoimi cechami lub preferencjami, które można przyporządkować do różnych części ciała, np.

- Głowa – o czym marzę?
- Usta – co lubię jeść?
- Nogi – dokąd lubię chodzić?
- Serce – co sprawia mi radość?

I tak dalej.

Każdego ludzika należy podpisać imieniem.

30 min

**Nauczyciel zapisuje na tablicy obszary robocze, na przykład:**

- Diagnoza – przeprowadzanie wywiadów, szukanie źródeł (np. w gazetach, w bibliotece, w internecie).
- Podcasty – techniczna strona projektu, nagranie i montaż.
- Część organizacyjna – premiera.

**Uczniowie wstają i przyklejają swojego ludzika do obszaru, który ich najbardziej interesuje.**

W ten sposób tworzy się podział na trzy grupy, w obrębie których należy przedyskutować swoje zainteresowania i mocne strony, żeby ułatwić dalszy podział obowiązków.

**Prezentacja grup na forum.**

### **Efekty warsztatu**

- Zebrane główne tematy działań szkoły i zainteresowania uczniów i uczennic.
- Lista obszarów, których może dotyczyć diagnoza.
- Wstępny podział na grupy robocze.

## **Załącznik nr 3 Scenariusz analizy odcinka**

Przeprowadzenie analizy wybranego odcinka podcastu może być ciekawym zadaniem zarówno do przeprowadzenia podczas lekcji, jak i w formie zadania dodatkowego. Uczeń przesłuchuje odcinek, a następnie w oparciu o poniższy schemat dokonuje analizy i wyciąga wnioski, dzięki czemu nie tylko lepiej rozumie samo narzędzie, jakim jest podcast, ale też czerpie inspirację do poszukiwania własnych form wypowiedzi.

|                                |                                                                                                                                                             |
|--------------------------------|-------------------------------------------------------------------------------------------------------------------------------------------------------------|
| <b>Forma</b>                   | Wywiad/monolog                                                                                                                                              |
| <b>Tematyka</b>                | O czym był odcinek, seria podcastów.                                                                                                                        |
| <b>Czas trwania</b>            |                                                                                                                                                             |
| <b>Styl prowadzenia</b>        | Luźna rozmowa, wywiad z ekspertem itp.                                                                                                                      |
| <b>Cechy charakterystyczne</b> | Co zwróciło twoją uwagę?                                                                                                                                    |
| <b>Goście w odcinkach</b>      | Co myślisz o zaproszonych gościach, zadanych pytaniach i komentarzach prowadzącego?                                                                         |
| <b>Grupa docelowa</b>          | Do kogo kierowany był odcinek?                                                                                                                              |
| <b>Konkurencja</b>             | Czy znasz kogoś, kto porusza podobne tematy?                                                                                                                |
| <b>Ocena jakości dźwięku</b>   | Nagranie było za ciche, obecne dźwięki otoczenia itp.                                                                                                       |
| <b>Twoje rekomendacje:</b>     | Dotyczące treści: co można było zrobić lepiej?<br><br>Dotyczące promocji: gdzie według ciebie warto promować podcast, w jakich grupach, na jakich stronach? |
| <b>Co sądzisz o odcinku?</b>   | Miejsce na refleksję.                                                                                                                                       |

### Załącznik nr 4 Scenariusz podcastu i elementy składające się na nagranie

W poniższej tabeli znajduje się wzór scenariusza odcinka podcastu z wyszczególnieniem potrzebnych części składowych, które sprawiają, że podcast nabierze cech charakterystycznych (np. tytuł, stałe przywitania, odesłanie do strony po więcej informacji itd.).

Należy pamiętać, aby po skończonej edycji odcinka wysłać go zaproszonym gościom do autoryzacji, a także udostępnić linki do źródeł wykorzystanych w podcaście, np. badań, stron internetowych, wypowiedzi osób publicznych, książek, muzyki, artykułów, fanpage'y.

|                        |                                                                                                                                               |
|------------------------|-----------------------------------------------------------------------------------------------------------------------------------------------|
| <b>Intro</b>           | Stała czołówka z motywem dźwiękowym lub bez.                                                                                                  |
| <b>Przywitanie się</b> | „Cześć, tu Janek z klasy 6c, a to jest drugi odcinek szkolnego podcastu pod tytułem...”                                                       |
| <b>Temat</b>           | „Dzisiaj opowiem wam o idei kącików ciszy w szkołach...”                                                                                      |
| <b>Wstęp</b>           | Krótkie omówienie, o czym będzie odcinek.                                                                                                     |
| <b>Gość</b>            | Przedstawienie gości zaproszonych do podcastu.                                                                                                |
| <b>Wprowadzenie</b>    | Podzielenie się pierwszymi przemyśleniami dotyczącymi omawianego tematu, odniesienie się do książek, filmów, działalności zaproszonych gości. |
| <b>Rozwinięcie</b>     | Przeprowadzanie wywiadu z gośćmi, korzystanie z wyników sond ulicznych, użycie formy mini-wykładu.                                            |

---

**Pytania**

- Pytania powinny pomagać w objaśnianiu zagadnień z tematu odcinka, im bardziej konkretne, tym lepiej.
- Głównym celem prowadzenia podcastu powinna być chęć dostarczenia wartościowych treści. Należy zawsze pamiętać o odbiorcy.
- Podczas wymyślania pytań warto spróbować patrzeć na nie z perspektywy odbiorcy i na bieżąco upewniać się, czy poruszane kwestie są interesujące.
- Język używany w podcaście powinien być prosty i zrozumiały nawet dla osób, które nie są zaznajomione z tematem, to znaczy nawet w podcaście eksperckim należy unikać specjalistycznych zwrotów.

**Uwaga:** Gość powinien dostać listę pytań przed nagraniem, żeby mógł się przygotować! To daje mu poczucie komfortu.

Warto również przypominać gościom, że podcast podlega edycji.

---

**Przerywniki**

Np. Dżingle muzyczne.

---

**Podsumowanie/  
zakończenie**

Podsumowanie odcinka i podziękowanie zaproszonej osobie.

---

**Outro**

Stały element kończący odcinek.

